

# Feu nourri contre le budget

## Les subsides revus par HDM ont alimenté les débats jusqu'à 3 heures du matin

**Budget 2013 vote majorité contre opposition, à Herve. Un programme d'investissements marqué sous le sceau des économies, avec un chaud débat sur la dette**

En plaisantant, on a coutume de dire avant un conseil communal où le budget sera présenté, à Herve, qu'on a intérêt à prendre ses tartines. Eh bien, la prochaine fois, on prendra aussi deux thermos de café. En effet, lundi, la palabre a duré sept heures, jusqu'à 3 heures! Pour l'occasion, 150 citoyens avaient fait le déplacement. Au final, 15 coriaces étaient encore là pour entendre Thierry Lejeune, président de séance, annoncer le huis-clos.

Au menu : 46 points, dont le budget 2013 et la déclaration de politique générale. Cela a valu un monologue HDM d'environ trois heures au cours duquel maître et échevins ont présenté leurs projets et surtout leurs économies pour 2013, votées majoritairement contre opposition. En toile de fond : les 2.420.000 euros qu'il fallait trou-

ver pour tenter d'équilibrer le budget. Mission quasi impossible, expliquait Pierre-Yves Jeholet. Au final, l'ordinaire affiche -559.039 euros. Un mali réduit grâce à des tours de vis comme le non-remplacement de 6 membres du personnel pensionnés (190.000 euros), le fait de ne pas engager d'étudiant (35.000), la limitation des frais de fonctionnement dans les écoles (65.000), des économies au CPAS (un transfert de plus de 900.000 euros ramené à 632.000) et des coupes drastiques dans les subsides aux associations (200.000 euros, dont 37.000 pour les sports, avec davantage de moyens pour les chèques sports pour les enfants de 5 à 14 ans, pour favoriser la formation, mais moins de subsides directs). Autres mesures d'économies : 2.000 euros en moins pour les comités de quartier, 43.000 pour les associations sociales et familiales, 5.000 pour la coopération au développement, 28.000 pour les œuvres scolaires et 5.500 pour l'éducation permanente. Participent également à l'effort l'IPP (de 7,5 à 8,3%, soit

+188.000 euros) et les additionnels au précompte immobilier, passant de 2.500 à 2.600 (+200.000).

### OBJECTIF : L'ÉQUILIBRE EN 2014

Pour autant, l'objectif est de présenter un budget en équilibre en 2014. Mais les écueils seront nombreux. Car rien n'indique par exemple que le CPAS ne coûtera pas plus. De plus, le droit de tirage pour les travaux subsidiés par la Région est revu à la baisse. Un des chevaux de bataille de l'argumentaire libéral, c'est l'évolution de la dette. Pour Pierre-Yves Jeholet, qui se base sur les chiffres de la banque Belfius, elle est trop élevée. A Herve, sa charge annuelle se monte à 18,3% du budget ordinaire, contre une moyenne de 12,4% pour les communes wallonnes de taille proche. Et pour l'ensemble des entités de la Région wallonne, on en est à 9,5%. Mais côté cdH, on voit les choses différemment : la dette est restée à 17 ou 18% depuis 2007. Bref, pour le cdH, ce serait une « dette maîtrisée ». ■

YVES BASTIN



Pierre-Yves Jeholet a défendu son budget bec et ongle

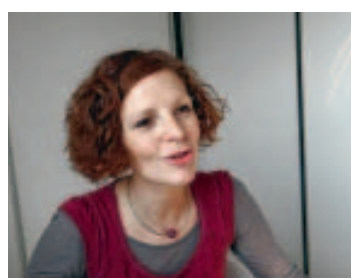
N. LAMBERT

CDH

## 1<sup>er</sup> fautif : le CPAS où HDM domine depuis 2007

Marie-Martine Schyns, cheffe de groupe cdH, estime que HDM n'est pas le premier à devoir faire de gros efforts. En 2012, la majorité cdH-PS avait dû trouver 1,5 million. La grosse différence, cette fois, selon elle, c'est l'augmentation du transfert vers le CPAS (+632.000 euros). L'ex-échevin Beckers allait s'emporter, en s'adressant au maître : « tu nous a matraqués au CPAS. (ndlr : HDM et Ecolo l'ont dirigé de 2007 à 2012) *Maintenant, tu as le pouvoir, il faut l'assumer.* » Il a estimé que la gestion de l'institution laissait structurellement à désirer car un Hervien moyen paie 171 euros l'an pour le CPAS, contre 145 pour un Liégeois et 177 pour un Carolo.

Autres flèches décochées à HDM : un « grand écart » entre promesses préélectorales et réalité. Ainsi, selon Marie-Martine Schyns, HDM avait promis la gratuité des salles, de ne pas toucher aux taxes, de présenter un budget à l'équilibre et de mettre l'accent sur les personnes handicapées et les aînés (alors que le subside les visant est



Marie-Martine Schyns ■ ARCH. SP

raboté de 15.000 euros). Dès lors, pour elle, HDM « a vendu du rêve ». Pierre-Yves Jeholet rétorque, pour les taxes, que si on n'avait pas augmenté, on risquait d'être mis sous tutelle régionale, avec des taux plus élevés encore. Pour autant, le cdH note des points positifs : le maintien des subventions aux mouvements de jeunesse, de l'encadrement dans l'enseignement... Par contre, il s'insurge contre le fait qu'on donne 4.000 euros au club d'entreprises et autant aux initiatives économiques. D'où une demande d'amendement pour affecter 6.000 de ces 8.000 euros aux personnes handicapées. ■

PS

## Moins de subsides pour la garderie des FPS : pas top

Nicole Roumans comprend que le budget soit difficile, mais c'est aussi dû « à la crise libérale que traverse l'Europe ». Elle regrette la suppression des conseils consultatifs communaux, même si celui visant la coopération au développement a été recréé au même conseil. Chez HDM, on répond que beaucoup sont inactifs, parfois depuis 20 ans. D'autres peuvent revivre, s'il y a demande. Nicole Roumans regrette aussi les coupes dans les aides à des associations culturelles comme Paroles d'hommes (-20% ; +80% de loyer pour son local), le Bel'zik ou la Scène du Bocage, mais surtout pour les manifestations et clubs sportifs (-71%). Le PS se félicite du maintien de l'encadrement complémentaire dans l'enseignement, mais regrette la diminution du financement de divers postes. Mais il s'insurge contre le subside visant l'accueil extrascolaire des Femmes Prévoyantes Socialistes, à Battice, ramené de 12.000 à 6.000 euros. En 2014, ce sera même 2.500, soit ce que perçoit l'autre garderie, Raids, issue



Nicole Roumans ■ ARCH. GDS

du MOC, à Charneux. Nicole Roumans demande : « avez-vous des comptes à régler ? » Pierre-Yves Jeholet répond qu'il y a un manque de transparence et Marianne Dahem ajoute que les horaires et les capacités d'accueil des FPS sont semblables à ceux de Raids. Le PS regrette encore la diminution des aides aux associations sociales et familiales (de 63.000 à 40.000) et aux œuvres d'aide aux personnes handicapées (5.000 au lieu de 19.500). Pour celles-ci, Pierre-Yves Jeholet rétorque qu'on a supprimé les subsides des associations extérieures à la commune (APEM, Ligue Braille...). ■

Ecolo

## Du pour, mais aussi du contre

L'élu vert, Damien Quittre, dit mal discerner les grandes lignes de la politique de HDM. Mais il voit des éléments positifs : la mise en place d'une commission consultative d'aménagement du territoire et de la mobilité (CCATM), l'achat de matériel pour les pompiers, la volonté de s'affilier à une Agence Immobilière Sociale, le soutien au projet intergénérationnel de Charneux... Par contre, il dénonce le fait qu'HDM critique d'autres niveaux de pouvoir pour justifier la situation des finances communales, alors qu'on y retrouve sa griffe et celle d'une politique ultralibérale. Pierre-Yves Jeholet répondra par une allusion aux difficultés engendrées par la crise des certificats verts, à l'échelon wallon. Attaqué par l'élu vert sur le fait qu'il augmente davantage l'impôt des personnes physiques (revenu du travail) que le précompte immobilier (dû par les propriétaires), Pierre-Yves Jeholet souligne que cette dernière taxe vise ceux qui ont économisé toute leur vie pour se payer un loge-



Damien Quittre ■ ARCH. GDS

ment et qu'il ne faudrait pas taxer deux fois les travailleurs par ce biais. Damien Quittre juge aussi qu'on ne perçoit pas de ligne claire en matière de politique énergétique. Il regrette par exemple qu'on ait supprimé la prime à l'isolation des bâtiments. Enfin, il réclame une densification des centres de Herve et de Battice. Cependant, rétorque, Pierre-Yves Jeholet, ce serait mettre la charrue avant les boeufs que de traduire cette volonté dès à présent dans le budget, alors qu'on va mettre en place une CCATM et que la volonté est de faire réaliser un schéma de structure. ■

SPA - SOLIDARITÉ

## « Doudou » veut réunir 50.000 € pour les enfants atteints du cancer

« Ce camp, c'est une partie de ma vie », entame le Rechaintois Jean-Marie Doutreloux, alias « Doudou », à propos du camp Tournesol, qu'il a initié et qui est destiné aux enfants atteints d'un cancer. Ce camp, qui en est cette année à sa 25<sup>e</sup> édition, aura lieu au Domaine Sol Cress de Spa durant la dernière semaine du mois de juin. Et pour marquer ce quart de siècle, « Doudou » a décidé de pousser son investissement personnel encore plus loin : il s'est lancé le défi de récolter la somme de 50.000 euros, qui correspond au financement complet du camp.

Pour ce faire, et en accord avec la Fondation contre le Cancer, il a imaginé un puzzle (dont il tient une copie sur la photo ci-contre) de 50 pièces, chacune étant à vendre pour 1.000 euros. « Si j'avais eu la possibilité de donner ces 50.000 euros, je l'aurais fait », tient-il à préciser. « On va demander aux sociétés, aux particuliers, etc. Et si quelqu'un ne peut donner que 50 euros, c'est bien aussi. On mettra plusieurs donateurs ensemble et on en fera une pièce du puzzle. » À noter qu'une attestation sera délivrée par la Fondation contre le Cancer pour tout virement

d'au moins 40 euros. « On a prévu d'inviter toutes ces personnes le vendredi précédant le début du camp afin que chacun pose sa pièce de puzzle. On aimerait vraiment réussir le défi », poursuit notre interlocuteur, tout en signalant que le puzzle sera exposé à Sol Cress pendant toute la semaine.

### BOWLING, MINI-GOLF, ETC. AU MENU

Concrètement, le camp Tournesol accueillera entre 45 et 50 enfants atteints d'un cancer l'espace d'une semaine. L'équipe d'encadrement est particulièrement étoffée. Ainsi, le staff se compose d'une cinquan-



Jean-Marie Doutreloux, alias « Doudou », s'est lancé un sacré défi ■ SP

taine de personnes au total, dont une dizaine d'infirmières, mais aussi un médecin, des éducateurs et des bénévoles. Les enfants proviennent d'hôpitaux de Bruxelles, Montegnée et Liège. « On essaye que les enfants puissent participer à toutes les activités », signale-t-on du côté des organisateurs. Au menu : poney, caisses à savon, promenade en vieille voiture, bowling, mini-golf, etc. Le tout avec le feu vert médical, bien entendu, et avec une attention toute particulière aux soins qui doivent être donnés. Cette année, le camp a choisi « Tintin au cinéma » pour thème. Et le Spadois Jean-Pierre Talbot (qui a incarné Tintin dans plusieurs films) est annoncé. Bref, tout est fait pour apporter une bouffée d'oxygène aux enfants. ■

OLIVIER DELFINO

À NOTER Les virements peuvent se faire sur le compte BE56 0000 0000 8888 avec la mention Camp Tournesol 2013 en communication.